

**Stroom**

**Quick**

**scan**

**Steden**

**bouw**

**2011**

**Den Haag**

**Eigen initiatief in de openbare ruimte**

## **Quickscan Stedenbouw 2011**

A> Francien van Westrenen & Willemijn Lofvers > 03

## **De zelfkant van eigen initiatief**

A> Willemijn Lofvers > 04

---

Kaart > 08

---

## **Een groen buurtinitiatief**

B> Berit Piepgras > 10

## **Het Anton Pieck Effect**

C> David Galjaard > 11

## **Samen voor een eigen tuin**

D> Gosse de Kort > 13

## **Over grenzen heen**

E> Renato Jeuken > 14

## **Onzichtbare participatie, betrokkenheid en protest door gebruik van digitale media**

F> Tim Terpstra > 16

## **Upside Down**

G> Gosse de Kort > 18

## **Iets meer katjang graag**

H> Francien van Westrenen > 20

## **Internationale stad Den Haag: 'What about Marketing Avenue and Strategy Street?'**

I> Mathilde Peen > 21

## **Aangespoelde openbare ruimte**

J> François Lombarts > 22

## **Het eigen initiatief in de marge**

K> Peter Zuiderwijk > 24

## **Openbare ruimte als Nutsvereniging**

L> Francien van Westrenen > 26

---

Colofon > 27

---

A> Francien van Westrenen & Willemijn Lofvers:  
**Quickscan Stedenbouw 2011 -  
Over eigen initiatief in en  
betrokkenheid bij de openbare ruimte  
in Den Haag**



Quote:  
We gaan op zoek naar voorbeelden  
van eigen initiatief.

In de Quickscan Stedenbouw 2011 staat de openbare ruimte centraal en het verschuiven van de posities daarbinnen. Aanleiding is de nieuwe Kadernota Openbare Ruimte (de huidige stamt uit 2004) waaraan het Ingenieursbureau van de gemeente werkt en die in 2012 verschijnt. Hierin worden richtlijnen voor beheer, inrichting en gebruik beschreven met extra aandacht voor de rol van gebruik. Gemeente Den Haag wil andere partijen (bewoners, corporaties, ontwikkelaars en ondernemers) betrekken bij beheer en inrichting van de openbare ruimte en ze daarbinnen ook meer ruimte geven voor eigen invulling. Maar hoe dat er uit kan gaan zien, tot welke kwaliteit dat zal leiden, welke richtlijnen je dan moet geven en welke niet, wat de betekenis ervan is voor de gebruikers, de wijk, de stad, de gemeente en hoe de gemeente op een goede manier in gesprek kan gaan met de andere partijen, is nog niet zo zonneklaar.

Het kan dan ook helpen om bestaande voorbeelden van eigen initiatief te bekijken en te analyseren op kwaliteit en functioneren. Om die reden gaat Stroom Den Haag met de Quickscan Stedenbouw 2011 op zoek naar voorbeelden van eigen initiatief in en betrokkenheid van gebruikers bij de inrichting, beheer en gebruik van de openbare ruimte. Aan acht deelnemers is gevraagd om een plek te kiezen waar dit op een bijzondere manier gebeurt, het eigen initiatief formeel of informeel. Op één dag fietsen we langs alle voorbeelden. Ter plekke bespreken we de kwaliteit die het oplevert en de betekenis ervan voor de directe woonomgeving en de stad. De deelnemers zijn afkomstig uit verschillende disciplines. David Galjaard is fotograaf, Renato Jeuken en Berit Piepgras zijn architect, Gosse de Kort is kunstenaar, François Lombarts is ontwerper publieke ruimte, Mathilde

Peen stedenbouwkundige, Tim Terpstra cultureel ondernemer en media-kunstenaar en Peter Zuiderwijk is grafisch ontwerper. Architect en stedenbouwkundige Willemijn Lofvers treedt op als moderator.

Deze Quickscan is de tweede in de serie. De eerste vond plaats in 2009 naar aanleiding van een vraag van het Stimuleringsfonds voor Architectuur aan alle architectuurcentra om door middel van een quickscan de stand van stedenbouw in de eigen stad te onderzoeken. Stroom antwoordde onder meer met een eendaagse fietstocht waarvoor acht Haagse kunstenaars, ontwerpers, architecten en onderzoekers werden uitgenodigd (zie [stroom.nl](http://stroom.nl)). Deze vorm beviel Stroom zo goed dat het besloot om er een terugkerend programma onderdeel van te maken. Al fietsend door de stad ontstaan verrassende en interessante gesprekken tussen deelnemers over de stad. Juist door de deelnemersgroep zo divers mogelijk te maken - van architecten, ontwerpers en schrijvers tot fotografen, kunstenaars en onderzoekers - ontstaan nieuwe ideeën en inzichten. En nieuwe netwerken, want vaak kennen de deelnemers elkaar nog niet. Die gesprekken vertalen zich in een aantal teksten over plekken en thema's die inspireren, activeren en informeren. De Quickscan is daarmee een mooie, actieve opvolger van de PITCH avonden (2004-2009) waarbij jonge architecten zich bij Stroom presenteerden.

## De zelfkant van eigen initiatief

Terugkijkend op de eerste Quicksan gingen de bijdragen vrijwel allemaal over het vergroten van de publieke ruimte en het toe-eigenen van die ruimte. Over hoe we de stad eigen maken door gebruik te maken van die openbare ruimte. Geconstateerd werd dat een stad die geen ruimte biedt voor toeëigening een dode stad is, waar alle gebruik gereguleerd is en spontaneiteit is weggedrukt.

In de tweede Quicksan staat mede daarom de openbare ruimte centraal. Temeer er in de nieuw te verschijnen Kadernota Openbare Ruimte richtlijnen voor beheer, inrichting en gebruik worden beschreven waarbij extra aandacht is voor de rol van gebruik. Gemeente Den Haag wil andere partijen, zoals bewoners, corporaties, ontwikkelaars en ondernemers betrekken bij beheer en inrichting van de openbare ruimte en ze daarbinnen ook meer ruimte geven voor eigen invulling. Zoals ook uit de eerste quickscan bleek, zijn veel van dit soort initiatieven en vormen van gebruik niet nieuw. Dit gebeurt al op allerlei schaalniveaus in de dagelijkse praktijk van de stad, soms wordt dit oogluikend toegestaan, soms met harde hand door de overheid opgeruimd. Hoe zien deze initiatieven van eigen beheer, gebruik en deze veranderende vormen van openbaarheid eruit en wat betekenen deze voor de stad - zo vroegen wij ons af.

Op een prachtige, zonnige herfstdag fietsen we in één dag langs meer dan tien door deelnemers geselecteerde plekken. Op iedere locatie vertelt een deelnemer iets over de gekozen plek en het project, het soort initiatief, de vormen van betrokkenheid en reden van succes of falen. Door de diversiteit van de deelnemers worden de plekken steeds benaderd vanuit andere invalshoeken, fascinaties en observaties. Iedere plek is aanleiding voor verhitte discussies, gloedvolle betogen en frisse blikken om mee naar de stad te kijken. We zien een grote verscheidenheid aan initiatieven in de openbare ruimte die bijdragen aan (inzicht in) het gebruik van de openbare ruimte.

### Route

We fietsen van Stroom aan de Hogewal naar de Stroommanifestatie DagHap op Erasmusveld in Zuidwest. De route voert ons via Emma's hof in Segbroek, waar buurtbewoners een oude boksschool op een binnenterrein hebben omgetoverd in een eigenzinnige collectieve buurttuin, langs het Teniersplantsoen - het centrum van natuurlijke wijkvernieuwing - meer plein dan wijkgroen, waar achter een hoog Heras hekwerk een prachtige wijkgroentetuin ligt, maar het probleem van de immer verdwijnende geveltuinjes in de Schilderswijk niet wordt opgelost, door de oase van het verborgen Wijnand Esserhofje, waar toekomstige bewoners geballoteerd worden op 'communitysense' door een oerbewoner, bezoeken we een plantsoen op de Hoefkade waar we permacultuur op een hufferproof plein aantreffen, via de atelierboot in de Zuidwestsingel en de gekraakte trap bij de Wagenbrug - onttrokken aan het stedelijk gewoel en gered van spuitende junks en nachtelijk gespuis - maar waar ons ook de toegang wordt ontzegd, fietsen we het centrum in naar datgene wat niet zichtbaar is op de Grote Marktstraat - een vorm van onzichtbare, mediagenieke participatie die eindeloos fascinerend is en veel verder reikt dan de fysieke omgeving van de winkelstraat en passerend publiek, stallen we onze fietsen onder het stadhuis alwaar de in zichzelf gekeerde wereld van de Spuistraat en gebruikers ondergeschikt lijken te zijn aan de absolutie van



Locatie:  
Spuiplein

Quote:  
Het plaatsen van stenen net voor de gevel om zo hangen tegen te gaan.

de architectuur - slenteren we richting Spuiplein - waar skaters zich nog immer vermaken op de trappen van het Spuithoofd en waar de enige uitgevoerde ingreep in de openbare ruimte sinds de vorige quickscan blijkt te bestaan uit het plaatsen van stenen net voor de gevel om zo hangen tegen te gaan; vervolgens fietsen we via een akelig stil binnenhof van wooncomplex De Resident naar Snackcar de Vrijheid voor schnitzels met brood en katjangsaus, patat en hete koffie, vervolgen onze route langs sport- en tuindercomplexen richting station Mariahoeve, alwaar we halt houden op het Aegonplein, een voormalig stationsplein waar de openbare ruimte is getransformeerd in publiek eigendom - dan maken we rechtsomkeert naar den Haag, langs Huis ten Bosch (is dit nu residentie of hofkwaliteit?), de Haagse Bosjes, langs de semi-openbare headquaters van Shell met haar keurige omgeving (Carel van Bylandtlaan), door de Scheveningse bosjes en Park Zorgvliet in de richting van de Scheveningse haven, met op het Norfolkterrein de kartbaan van wethouder Norder, althans zo laat ik mij wijs maken, om plots te arriveren in niemandsland, twee verborgen minuscule strandjes waar geen regels gelden anders dan vrijheid / blijheid - en koersen we vervolgens op Madestein af - waar twee werelden aan de rand van Den Haag met elkaar botsen; die van initiatief en die van gewoonte; Vroonhoop versus de hondentrainers, de modelbouwvliegtuigjes tegen nieuwe bewoners; de Hollandse vissers versus Poolse import - groter contrasten in gebruik lijken nauwelijks denkbaar - en als de zon achter de duinen zakt, beëindigen wij deze dag op Erasmusveld waar Stroom tijdelijk DagHap heeft ondergebracht. Wij strijken neer in de tijdelijkheid van dit initiatief en brengen een toast met slootbier uit op betrokkenheid. Onze magen worden gevuld met Remeker Jersey, worst van Brandt&Levie en brood van Menno met koolzaadolie. Dorst gelest, honger gestild, de geest verkwikt en de stad tot leven gewekt. Beter hadden we (die dag) niet kunnen wensen.

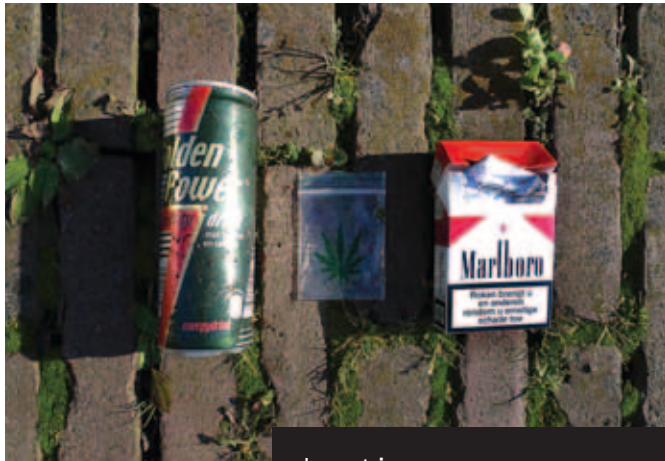
Terugblikkend valt een aantal zaken op. De bijdragen van de deelnemers gaan over plekken waar het formele en het informele gebruik elkaar raken, waar informeel gebruik wordt afgeschermd, geïnstitutionaliseerd en de openbaarheid lijkt af te nemen. De bijdragen gaan impliciet ook over plekken waar de rol van de overheid en private partijen en die van gebruikers en passanten aan de orde wordt gesteld. Wat is de betekenis van het private initiatief voor het gebruik en beleving van de publieke ruimte? En hoe draagt deze bij aan de beleving van de stad? - want uiteindelijk gaat het daarom.





Locatie:  
Aegonplein

Quote:  
Zijn vraag wat doe jij hier, op dit plein, in deze wijk, op dit tijdstip, met deze mensen?



Locatie:  
Plantsoen Hoefkade

Quote:  
We visten lege blikjes red-bull, verpakkingen van sigaretten en weedzakjes uit het groen.

#### Kadernota 2004

In de nieuwe kadernota openbare ruimte wil de gemeente Den Haag bewoners, corporaties, ontwikkelaars en ondernemers betrekken bij beheer en inrichting van de openbare ruimte en hen ook meer ruimte geven voor eigen invulling. In de nota Openbare Ruimte 'Ruimte voor kwaliteit' van 2004 zijn al kaders voor ontwikkeling, beheer en inrichting van de openbare ruimte vastgelegd. Binnen deze vigerende richtlijnen is ruimte voor initiatief en participatie beschreven. Zo krijgen bewoners weliswaar een actieve rol in het proces toebedeeld en worden zij geacht actief te participeren wanneer het gaat over gedrag, dus het gebruik maken van de openbare ruimte. Bewoners worden echter niet geacht te participeren in fysiek beheer of inrichting van de openbare ruimte zelf. Dat is of was een overheidstaak. Private partijen met een economisch belang mogen wel participeren. Verondersteld wordt dat de kwaliteit van de openbare in een bepaald gebied in directe relatie met economische ruimte staat. De gemeente probeert deze kwaliteit door publiek private samenwerking te bereiken. Het Aegonplein is daarvan zo'n voorbeeld, maar ook de inrichting rondom het hoofdkwartier van Shell.

#### Van openbaar naar publiek

Op het Aegonplein ontmoet ik toevallig een bekende, niet uit Den Haag maar uit Rotterdam. Mijn conclusie is dat hij bij Aegon werkt. Zijn vraag: "wat doe jij hier, op dit plein, in deze wijk, op dit tijdstip, met deze mensen?". Het Aegonplein is ingebracht als voorbeeld van wat private partijen kunnen betekenen voor het onderhoud en de beleving van de openbare ruimte. Deze ruimte is in beheer gegeven bij een private partij. Het is een voorbeeld van een ontwikkeling waarbij de overheid zich -noodgedwongen- steeds verder terugtrekt uit het openbare domein. Omdat zij minder geld te besteden heeft en niet kan bieden waar de markt om vraagt, wordt de zorg voor de openbare ruimte gedeeld met andere partijen. Dat heeft consequenties voor gebruik en beleving. Vroeger, dat wil zeggen voor de grote 'make over' en positiewisseling, was het Aegonplein een openbaar stationsplein. Tijdens de avondvierdaagse verzamelden kinderen met ouders zich daar om de feestelijke eindmars van de wandeltocht te lopen. Maar door de veranderende rollen, de wisseling van posities, verantwoordelijkheden en belangen bij de herinrichting van het plein (te kwetsbaar om grote groepen te ontvangen) is de verzamelplek voor deze slotmars verplaatst naar een anoniem pleintje in de buurt. De huidige inrichting sluit dus bepaalde vormen van gebruik uit. De ruimte is niet langer openbaar maar publiek.

#### Waar ligt de grens?

De discussie over de grens 'van wat acceptabel is' wordt ook gevoerd naar aanleiding van het afbakenen van een stuk openbare ruimte door middel van een 'hekje'. Dat hekje sluit een trap naar het water af van de straat. Deze toeëigening voor eigen gebruik sluit daarmee ook gebruikers van de openbare ruimte uit. Die ruimte aan de waterkant is met liefde ingericht met een tafel, planten enzovoorts. Die zachte inrichting draagt bij aan de beleving van de stad. Dit wordt gewaardeerd door de deelnemers maar punt van discussie blijft dat hek. Kan en mag een ruimte zo onttrokken worden aan de straat, aan de openbare ruimte. Betekent dat dat wij daar alleen mogen komen als wij op bezoek zijn of een kano bij de initiatiefnemers willen huren? Kun je gebruikers en ruimte zo van de stad afsluiten? Is openbare ruimte dan niet meer van iedereen?

#### Permanente zorg

Idealiter wordt een eigen initiatief vormgegeven en verzorgd door een groep betrokkenen, zoals bij een groenstrook op de Hoefkade. Dit plantsoentje maakt samen met een rij vooroorlogse woningen het verschil in de harde stadsvernieuwingsomgeving. Deze bewoners hebben samen de spade in de grond gestoken en het plantsoen omgeschouffeld tot een collectieve tuin. Maar in dat proces ging iets mis - van een gezamenlijk initiatief werd het een permacultuur van een bewoner. Dan blijkt zo'n geprivatiseerde plek in de openbare ruimte erg kwetsbaar. Tijdens ons bezoek aan de tuin visten wij lege blikjes red-bull, verpakkingen van sigaretten en weedzakjes uit het groen.

Ook de geveltuintjes aan de Van Dijkstraat waren geen lang leven beschoren. De wens van de antikraakbewoners om de straat te vergroenen werd niet gewaardeerd door passanten. Misschien was er te weinig direct toezicht. Of misschien had de korte levensduur te maken met de ruimtelijke opzet. Want in het naastgelegen hofje blijken geveltuinten wel te kunnen bestaan. Wellicht heeft dat te maken met het besloten karakter van de ruimtelijke opzet, de beperkte toegankelijkheid en het organiseren van een *sense of community* door een selecte groep bewoners. Met het zicht op elkaars eigendommen en de collectieve ruimte wordt de kwaliteit gewaarborgd.

In de dagelijkse praktijk vragen groene initiatieven om continue zorg en aandacht. Niet alleen om de kwaliteit en uitstraling van de fysieke plek maar ook de samenwerking vraagt om onderhoud en afstemming. Met elkaar maar ook met de gemeente.

### **Rollen, posities en organisatiestructuren**

Tijdens de quickscan wordt ook de gelede structuur van de gemeente onder de aandacht gebracht. De wethouder mag het willen, de dienst stedenbouw kan enthousiast zijn, het ingenieursbureau opdracht verstrekken, maar hoe wordt het eigen gebruik door de plantsoendienst of andere beheersorganen gerespecteerd. Zij dragen immers zorg voor het dagelijkse beheer van de openbare ruimte. Die betrokkenheid van overheidsdiensten komt waarschijnlijk niet alleen tot stand wanneer deze van bovenaf of van onderop wordt opgelegd of opgedragen. Gebruik en verantwoordelijkheid voor de openbare ruimte zal moeten worden afgestemd. Tussen gebruikers onderling, maar ook met de betrokken partijen. Hoe geef je zo'n proces vorm?

Hoe blijven dit soort initiatieven voortbestaan – waarmee de stad tot leven wordt gewekt als stad van bewoners, eigenaren, gebruikers en waarin de woonomgeving een gevoel van betrokkenheid uitstraalt en vreemden welkom heet. Op deze plekken ontmoeten de harde en de zachte stad elkaar; waar verschillende lagen van een organisatie bij elkaar komen en waar het niet zozeer zou moeten gaan om top-down en bottom-up initiatieven maar om outside-in georganiseerde projecten. Dat wil zeggen dat op basis van gelijkwaardigheid gecommuniceerd wordt tussen overheid, markt en gebruikers, waarbij wensen en ideeën beter afgestemd raken met het beleid.

Dan is er natuurlijk ook nog de vraag of in een dergelijk proces een rol voor de ontwerper of kunstenaar is weggelegd. In Emma's hof is met de inrichting van de collectieve tuin door de bewoners aan eigen wensen en behoeften vormgegeven. Zij vonden zelf de weg door het woud van vergunningen, co-financiering en organisatiestructuren. Het project is niet een uitgebalanceerd ontwerp, maar wel een voorbeeld van (het organiseren van) betrokkenheid om de kwaliteit van de woonomgeving te verbeteren. Zo zou de overheid de invulling van eigen bijdragen en betrokkenheid bij beheer van de openbare ruimte graag willen zien.

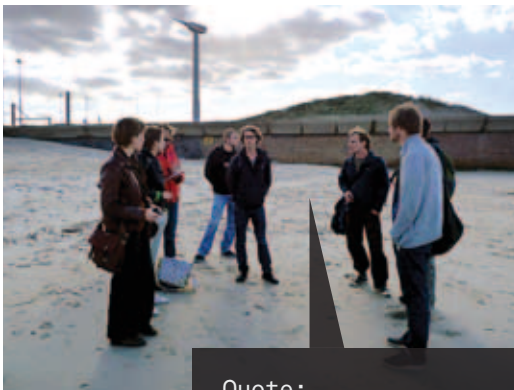
De gemeente zou initiatieven kunnen faciliteren door een koffer met gereedschap aan te bieden. Van schoffel en beheersmaatregelen tot inzicht in de wet- en regelgeving. In een dergelijk proces zou de ontwerper zich kunnen opstellen als mediator tussen lokale overheid en burger, gericht op het faciliteren van het initiatief, gekoppeld aan het grote geheel, zoals bijvoorbeeld beschreven in de kadernota's. De informele bijdragen van gebruik dragen bij aan het toegankelijk maken van en de waardering voor de openbare stedelijke ruimte.

### **Onverwachte ontmoetingen**

Met deze tweede quickscan is een veelheid aan bijzondere, formele en informele initiatieven in de openbare ruimte zichtbaar gemaakt. Er gebeurt veel meer dan bekend is of wordt toegestaan, waarschijnlijk ook omdat veel van deze projecten in de marges van de wet- en regelgeving tot stand komen, zonder bemoeienis van bovenaf. Deze projecten hebben allemaal, groot of klein, formeel of informeel, een betekenis voor de stad. Vaak omdat ze de stad vergroenen en verzachten door er aandacht aan te schenken. Soms omdat ze haat-liefde gevoelens oproepen door botsingen in gebruik. Deze plekken moeten gekoesterd worden. Ze leveren een bijdrage aan de beleving en de waardering voor de stad. Ze worden niet alleen gekoesterd door bewoners maar ook door de bezoekers van de stad. Deze vormen van gebruik verwelkomen bezoekers als onverwachte ontmoetingen, waardoor de stad levend wordt gehouden.



Quote:  
Iedere plek is aanleiding voor verhitte discussies, gloedvolle betogen en frisse blikken om mee naar de stad te kijken.



Quote:  
De bijdragen van de deelnemers gaan over plekken waar het formele en het informele gebruik elkaar raken.



Quote:  
Wat is de betekenis van het private initiatief voor het gebruik en beleving van de publieke ruimte?



A> Stroom Den Haag:

**Startpunt fietstocht**  
Hogewal, Mesdagkwartier

B> Berit Piepgras (P.10):

**Een groen buurtinitiatief**  
Emma's Hof, Weimarstraat, Beeklaan en  
Galileïstraat, Segbroek.

C> David Galjaard (P.11):

**Het Anton Pieck Effect**  
Wijnand Esserhof  
(de Van Ostadewoningen), Schilderswijk

G> Gosse de Kort (P.18):

**Upside Down**  
Corridor van Centraal Station naar  
Spuiplein, Centrum

H> Francien van Westrenen (P.20):

**Iets meer katjang graag**  
Snackcar De Vrijheid,  
Bezuidenhoutseweg, Bezuidenhout

I> Mathilde Peen (P.21):

**Internationale stad Den Haag: 'What about  
Marketing Avenue and Strategy Street?'**  
Aegonplein, Mariahoeve





D> Gosse de Kort (P.13):

**Samen voor een eigen tuin**

Plantsoen Hoefkade, tegenover  
Delprat woningen

E> Renato Jeuken (P.14):

**Over grenzen heen**

Zuidwestsingel, Stationsbuurt

F> Tim Terpstra (P.16):

**Onzichtbare participatie, betrokkenheid  
en protest door gebruik van digitale media**

Grote Markstraat, Centrum

J> François Lombarts (P.22):

**Aangespoelde openbare ruimte**

Havenstranden, Scheveningen

K> Peter Zuiderwijk (P.24):

**Het eigen initiatief in de marge**

Madestein en Vroondaal, Kraayenstein

L> Francien van Westrenen (P.26):

**Openbare ruimte als Nutsvereniging**

Maria Dermoutpark, Erasmusveld,  
Zuidwest





B> Berit Piegras:

## Een groen buurtinitiatief

### Locatie:

Emma's Hof, Weimarstraat, Beeklaan en Galileïstraat, Segbroek. Het parkje wordt op twee plekken ontsloten (Beeklaan en Galileïstraat). De toegang van de stadstuin: Galileïstraat 36

### Eigenaar:

Het buurtinitiatief Stichting Stadstuin Emma's Hof

### Gebruiker:

Bewoners uit de buurt. Verantwoordelijken voor inrichting en beheer zijn Stichting Stadstuin Emma's Hof i.s.m. landschapsarchitect

### Ingebruikname:

September 2007 (idee), februari 2010 (overname door de stichting en start sloop bestaand gebouw), juni 2011 (opening tuin)

### Gebruik:

Semi-openbaar en zowel formeel als informeel. Er is een hek, dat afsluitbaar is en er zijn openingstijden. Bij de ingang zijn de regels voor het gebruik van de tuin te lezen.

De stadstuin Emma's Hof is een voorbeeld van een succesvol verlopen bewoners-geïnitieerd project. De ruimtelijke en demografische opzet van de buurt (een breed straatprofiel met doorzonwoningen, de multiculturele Beeklaan met bedrijven en de bovenmodale kindergezinnen in de Galileïstraat) is een perfecte voedingsbodem voor dit soort projecten. De bewoners hebben een bepaald niveau van mondigheid en beschikken over cultureel en financieel kapitaal. Tegelijk is het een volkse wijk met voldoende leven en activiteiten op straat. Dat maakt dit initiatief specifiek en niet een formule die overal is toe te passen.

Emma's Hof bestaat uit ruimtes ontworpen voor diverse activiteiten: openluchttooneel en waterspeeltoestellen, een theehuis en verschillende zitjes en een kruidenpluk-tuin en insectenflat. De functiemenging zorgt voor een breed publiek en veel activiteit in het park. De toekomst zal het leren, maar Emma's Hof draagt nu al bij aan een verbeterde leefbaarheid van de omgeving, in sociaal en milieu opzicht. De medewerking van de bewoners uit de buurt heeft het onderlinge contact vergroot en de groene ruimte verkleint het *urban heat island* effect, vergroot de biodiversiteit en verbetert het microklimaat van de directe omgeving.

Om de *people-planet-profit* opzet sluitend te maken, is een duurzaam verdienmodel nodig, wat hier nog ontbreekt. De financiering voor de realisatie van het park is vanuit de stichting zelf tot stand gekomen via sponsoring, subsidies en vrijwilligerswerk, maar een onderhoudsplan moet er nog komen. Met "vrienden van"-donaties en vrijwilligerswerk moeten de beheerkosten van de tuin worden gedekt.

Voor een dergelijk verdienmodel zijn ook internationaal interessante referenties te vinden. The High Line in New York bijvoorbeeld is qua schaal niet te vergelijken, maar ook dit park is als buurtinitiatief in overleg met de gemeente ontstaan. Hier is een verdienmodel vanaf het begin meegenomen, zowel gemeentelijk voor "gemiste" bouwkvelds, als ook van de stichting voor

Locatie:  
Emma's Hof

### Quote:

Er is veel potentie in Den Haag voor eigenbeheer.



het onderhoud van het park. De esthetische kwaliteit van deze ruimte trekt een groot publiek aan, anders dan een meer "zelfgemaakte" look, die vooral de betrokkenen zelf aantrekt. Een ander voorbeeld waarin *urban farming* de drager is van een buurtgeïnitieerd park is het Growing Communities in Hackney, London. Het is een economisch model om stadslandbouw bij particulieren te promoten, niet alleen door de esthetische, sociale en gezondheidsvoordelen, maar ook door de financiële voordelen aan te tonen. Zo kan de potentie van een wijk met veel eigen initiatief worden benut om privé en openbare ruimte in eigen beheer te vergroenen. Het Mauerpark in Berlijn is een voorbeeld van een voornamelijk cultureel gedragen burgerinitiatief-park. Zo worden hier muziekfestivals georganiseerd en horecagelegenheden geëxploiteerd. Een stichting van betrokken bewoners is opgezet om het terrein te ontwikkelen in samenwerking met de stad Berlijn.

Deze initiatieven hebben als basis het bewonersinitiatief, maar de rol van de gemeente is essentieel in het ondersteunend en oplossingsgericht meedenken over o.a. de regelgeving en financiering. De ontwerper kan in een dergelijk proces ook een belangrijke rol spelen als procesbegeleider en als esthetisch vakman om de kwaliteit van de ruimte te waarborgen. Het resultaat kan een (semi-)openbare ruimte in de stad worden, die als zelfstandige eenheid kan bestaan en zich door kan ontwikkelen op basis van een goed verdienmodel.

Emma's Hof is een goed voorbeeld, maar kan volgens mij een duidelijkere hoofddrager en daaruit voortkomend een sluitender onderhouds- en verdienmodel ontwikkelen, waarin bijvoorbeeld ook de gemeente en architect een rol zouden kunnen spelen. Er is veel potentie in Den Haag voor eigenbeheer. Een inventarisatie hiervan en de juiste professionele begeleiding, die ingaat op het individuele project, zou op een efficiënte manier deze potentie van de stad kunnen laten bloeien.

### bron:

[www.emmashof.nl](http://www.emmashof.nl),  
[www.mauerpark.info](http://www.mauerpark.info),  
[www.growingcommunities.org](http://www.growingcommunities.org),  
[www.thehighline.org](http://www.thehighline.org)

C> David Galjaard:

## Het Anton Pieck Effect

### Locatie:

Wijnand Esserhof (de Van Ostadewoningen), Schilderswijk

### Eigenaar:

Gemeente Den Haag

### Gebruiker:

Mensen met een laag inkomen (je mag niet meer verdienen dan 1600 euro bruto per maand). Er wonen enkele ouderen, maar de meeste mensen zijn jong en alleenstaand. Veelal zijn dit studenten en een enkele kunstenaar, maar ook een tiental alleenstaande moeders met kind.

### Inrichting en beheer:

De bewoners, met als belangrijkste spil: Sjaak van Doezum

### Ingebruikname:

De Van Ostadewoningen werden in 1884 gebouwd door een aantal joodse notabelen ten behoeve van de slecht gehuisveste joodse Hagenaars.

### Gebruik:

Openbaar en informeel



### Locatie:

Wijnand Esserhof

### Quote:

Waarom kon het hier wel?

Eind 2006 betrok ik mijn nieuwe bovenwoning in de Van Dijkstraat in de Schilderswijk. Door het ontbreken van een tuin besloot ik met enkele burens om de relatief brede stoep voor onze deur op te vrolijken met enkele bloembakken. Al snel bleek echter dat dit een onmogelijke taak was. De bakken werden keer op keer vernield of vervuild en bloemen en planten werden aan de lopende band gestolen. In de veronderstelling dat er in een buurt als de Schilderswijk geen ruimte was voor eigen toevoegingen aan de openbare ruimte, gaf ik het na twee jaar op en bleef het groen in de straat weer beperkt tot de enkele gemeentebompjes die het groene aanzicht van de gehele wijk bepaalde.

Deze mening bleef stand houden tot ik op een zomeravond bij toeval enkele straten achter mijn huis de Hannemanstraat inliep. Hoewel ik mij nog steeds midden in de Schilderswijk bevond, waande ik me opeens in een Efteling-achtige sfeer. Piepkleine straatjes met dito woningen in neorenaissancestijl vormden een enorm contrast met de verder zo fantasieloze bebouwing in de rest van de wijk. Maar het waren niet alleen de huizen zelf die het contrast vormden; er was ook geen voordeur waar, ondanks het gebrek aan een tuin, geen bloemen, planten en/of tuinmeubilair voor stond. Waarom kon het hier wel?

Het bleek om de Van Ostadewoningen te gaan. Omsloten door de Jacob Catsstraat, de Van Ostadestraat en het Hannemanplantsoen liggen de 202 bakstenen huisjes versholven. Hoewel het hofje vrij toegankelijk is, is het maar vanaf twee plekken te betreden waardoor er relatief weinig doorloop is van mensen die er niet wonen. Een belangrijkere reden dat hier wel alles heel blijft, is de sociale controle die heerst in het hofje. Bewoners kennen elkaar en trekken met elkaar op. Er is zelfs een website opgericht waar de bewoners tekst en foto's van het hofje op kunnen plaatsen, maar ook meldingen van overlast aan elkaar kunnen doorspelen. Dit hechte contact komt voor een groot deel voort

uit de aanwezigheid en inzet van één man: Sjaak van Doezum die 68 jaar geleden in het Van Ostadehof geboren werd en er nog steeds woont. Van Doezum is niet alleen verantwoordelijk voor de staat van de huisjes, hij ziet er ook op toe wie in de huizen komt te wonen. Nieuwkomers zijn vaak bekenden van mensen die er al wonen of hebben gewoond, waarmee bij voorbaat al enige saamhorigheid wordt gecreëerd.

Deze saamhorigheid is cruciaal in een "prachtwijk" als de Schilderswijk, omdat het hieruit voortvloeiende verantwoordelijkheidsgevoel verder reikt dan de eigen voordeur. Hierdoor wordt het eigen initiatief in de openbare ruimte op een positieve manier in de hand gewerkt, waarmee "het gezicht" van de wijk en daarmee de leefsituatie voor de bewoners, verbetert.

Om een situatie als die rond de Van Ostadewoningen van bovenaf te creëren is moeilijk. De reden hiervoor is dat het succes van dit model van meerdere facetten afhankelijk is. Er is echter geen eenduidig antwoord te geven uit welke facetten zo'n model globaal moet bestaan. In het geval van de Van Ostadewoningen ligt het aan de fysieke structuur van de hofjes die uitnodigen tot contact, dat hiermee bijna van nature ontstaat. De inzet van één of meerdere bewoners dient hier als katalysator om de eenheid te bewaren en eigen initiatief aan te moedigen.

In plaats van te proberen om eigen initiatief van bovenaf op te leggen, zou de gemeente alert moeten zijn op plekken waarin dergelijke facetten samen komen. Hier zou dan genoeg ruimte gegeven moeten worden om beginnend initiatief door te laten ontwikkelen en waar mogelijk te ondersteunen.





Locatie:  
Emma's Hof (P.10)



Locatie:  
Wijand Esserhof (P.11)



Locatie:  
Plantsoen Hoefkade (P.13)

D> Gosse de Kort:

## Samen voor een eigen tuin

**Locatie:**

Plantsoen Hoefkade, tegenover Delprat woningen

**Eigenaar:**

Gemeente Den Haag, Woningcorporatie Haag Wonen

**Gebruiker:**

Bewoners Delprat woningen

**Inrichting en beheer:**

Officieel de gemeente, maar het plantsoen is door de bewoners in eigen beheer genomen

**Ingebruikname:**

Sinds een aantal jaar

**Status:**

Openbaar en informeel

**Locatie:**

Plantsoen Hoefkade

**Quote:**

Wat eerst een openbaar stuk groen van iedereen was, wordt een prive-tuin van een aantal bewoners.



Een tamelijk onooglijk, niet onderhouden gemeenteplantsoen. Dat is de eerste gedachte als je het stuk groen ziet. Een typisch geval van restgroen op een winderig, te groot en hard plein. Aan de ene kant van het plein sociale woningbouw van de stadsvernieuwing en aan de andere kant (dichtbij het betreffende stuk groen) negentiende eeuwse hof woningen.

Bij nadere beschouwing blijkt het plantsoen een permacultuur-tuin te zijn. Deze is ingericht door een aantal bewoners van de aanpalende Delpratwoningen. Alhoewel wietzakjes, blikjes, lege pakjes sigaretten en de peuken die we er vinden niet echt des permacultuurs zijn, zien we ook de moedige poging om van louter beheersbaar groen iets anders te maken. Het verhaal vertelt over een aantal bewoners die het enige stukje groen op het plein kraken voor eigen gebruik. Ze maken de bodem schoon, plaatsen met bloemen, kruiden en groenten. een laag hekje en maken er een permacultuurtuin van met naast bloemen ook kruiden en groenten.

De gemeente heeft een tijdje dwars gelegen - ze harken de tuin steeds weer aan en maaien naar hun eigen maatstaven - maar inmiddels laten ze de tuin 'links' liggen. Waar eerst gemeente verantwoordelijk was, is dat nu een kleine groep bewoners die zich de tuin toegeëigend hebben. Die toeëigening heeft positieve kanten, namelijk onderlinge communicatie, interactie, betrokkenheid bij de openbare ruimte en een gevoel van verantwoordelijkheid voor hoe de tuin erbij ligt. Daarnaast neemt 't de gemeente een deel van het werk uit handen. Hoe goed en belangrijk dit soort initiatieven ook zijn, er schuilt een risico in dat de toeëigening door enkelen zo ver gaat dat het openbare langzaam verschuift naar het private. Wat eerst een openbaar stuk groen van iedereen was, wordt een prive-tuin van een aantal bewoners. Hoe ga je hiermee om als gemeente? Regulering is immers lastiger als een gebied niet meer 'echt' openbare ruimte is. En kwaliteitsbewaking blijft nodig, maar welke maatstaven hanteer je daarbij? En hoe publiek mag openbare ruimte worden?

## Over grenzen heen

**Locatie:**

Zuidwestsingel, Stationsbuurt

**Eigenaar:**

Gemeente Den Haag

**Gebruiker:**

Kanoverhuur Den Haag, buurtbewoners

**Inrichting en beheer:**

Kanoverhuur Den Haag

**Status:**

Semi-openbaar en informeel

is een interactie tussen deze twee, die niet gedefinieerd wordt door wetgeving. Waar privégebieden en openbare ruimte elkaar raken ontstaan vaak interessante spontane programma's. Een goed voorbeeld zijn de bankjes bij voordeuren of geveltuinen die het straatbeeld kleuren.

### Over grenzen heen

Het trapje naar het water stamt uit de tijd toen grachten nog fungeerden als distributiekanaal. In de loop van de tijd werd het trapje naar het water een plek voor junkies en daklozen en vooral populair als urinoir. Al meer dan twintig jaar drong de buurt er bij de gemeente op aan om hier iets aan te doen, al was het alleen maar vanwege de ondraaglijke stank.

Een aantal jaren geleden raakte ik betrokken bij Kanoverhuur Den Haag, een initiatief van twee bevriende buurtbewoners. Kanovaren geeft de grachten weer een functie en maakt de stad en de beleving ervan vanaf het water op een unieke manier toegankelijk. De trap naar het water toe was een ideale plek als opstapplaats voor kano's.

Wij hebben hier eenzelfde strategie toegepast die veel bewoners hanteren bij het gebruik van een stukje stad voor hun huis. Met een simpele ingreep ook: het plaatsen van eetbare planten en een verplaatsbaar schotje. De eetbare planten - afkomstig van Cityspices, een buurtinitiatief rond eetbaar groen - leiden tot spontane ontmoetingen tussen plantenliefhebbers die blij verast zijn midden in de stad eetbare planten te vinden.

Juist door het overnemen van de openbare ruimte door buurtbewoners is een stuk programma toegevoegd aan de openbare ruimte.

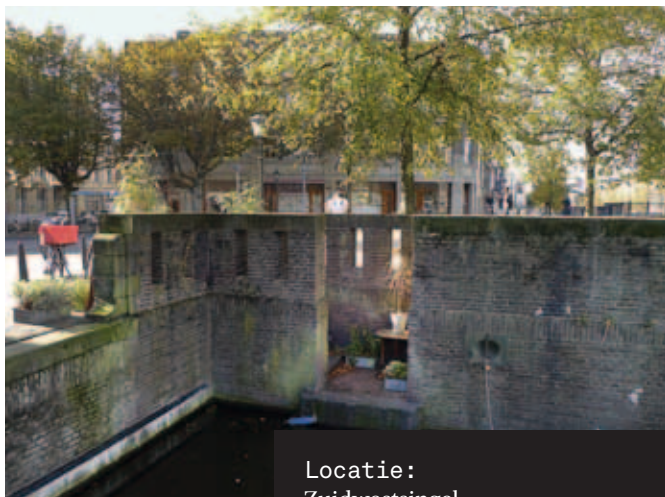
### Visie

In mijn visie moet de openbare ruimte anders worden bekeken. Mijn voorstel voor de aanpak van deze plekken:

- Breng niet-werkende openbare ruimtes in kaart.
- Geef deze een plek op de kadastrale kaart
- Koppel sociale-demografische informatie met de fysieke configuratie van de plek.
- Werk vanuit het eigen initiatief/ de onderneming van de gebruikers/ bewoners. Zij zijn de beste experts van hun buurt. Zij zijn de beste beheerders
- Ontwikkel een 'beheer-deal': geef de plek aan de gebruiker en vraag er kwalitatief gebruik voor terug, iets waar de stad van kan profiteren.
- Maak geen algemene wetten voor deze plekken. Elke locatie is uniek. Durf plekken 'los' te laten als overheid: context gerelateerde regulering werkt beter

### Nawoord

Misschien ik heb toch de trap gekraakt, maar dat was nodig om de plek weer terug te geven aan de stad. Deze contradictie is soms nodig om een plek openbaar te maken. Zijn niet vele steden ontstaan door een stukje land te kraken of een dam in de rivier te maken?



**Locatie:**

Zuidwestsingel

**Quote:**

Durf plekken 'los' te laten als overheid.

Ik heb gekozen voor een stuk openbare ruimte waar ikzelf bij betrokken ben: een kleine plek waar de stad het watersysteem raakt. Het is de stenen trap naar de Zuidwestsingel bij de aanlanding van de Wagenbrug aan de kant van het Groenewegje. Een in onbruik geraakt micro stukje stad, dat al jarenlang een doorn in het oog van de buurt was.

Openbare ruimte? Voor de overige deelnemers aan de tour was duidelijk dat ik een stukje stad gekraakt had, maar dat vind ik een vrij klassieke opvatting van wat openbaar is en privé.

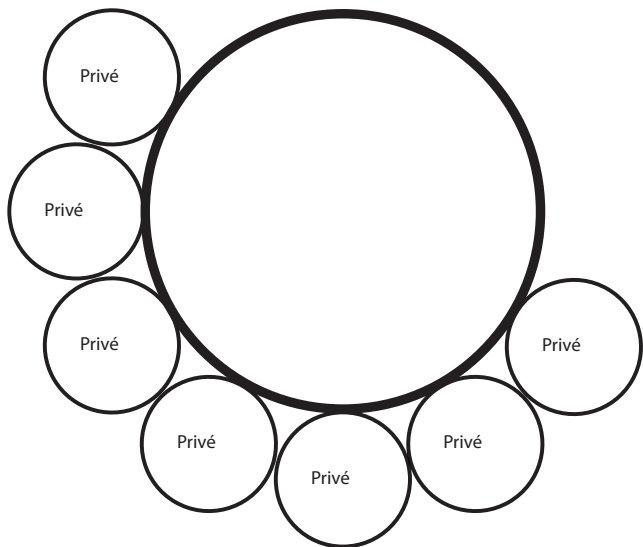
### De stad

De regelgeving van een stad is bepaald door kadastrale grenzen. De hele wetgeving t.a.v. de ruimte is afgestemd op de scheiding tussen privaat en publiek.

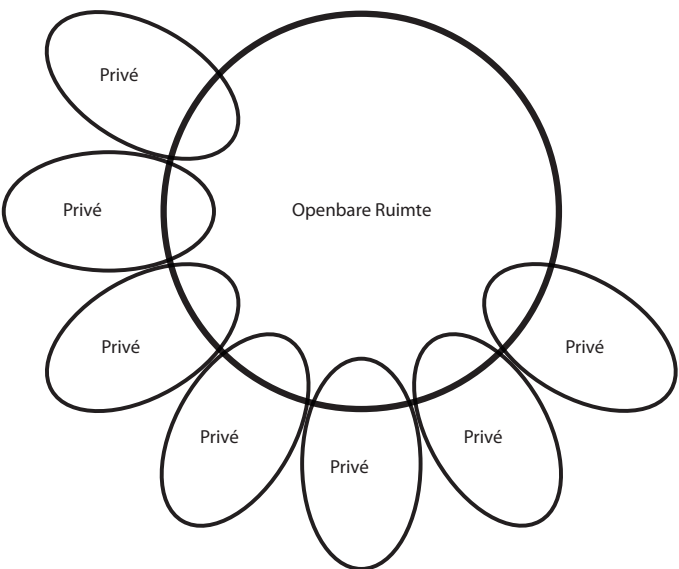
### Gebruik van de stad t.a.v. publiek en privaat

Het gebruik van de ruimte in de stad is echter niet zo scherp. Er

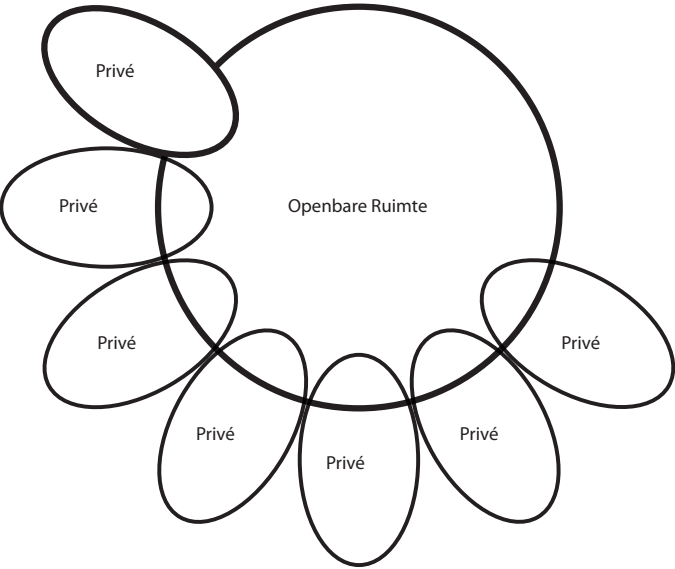




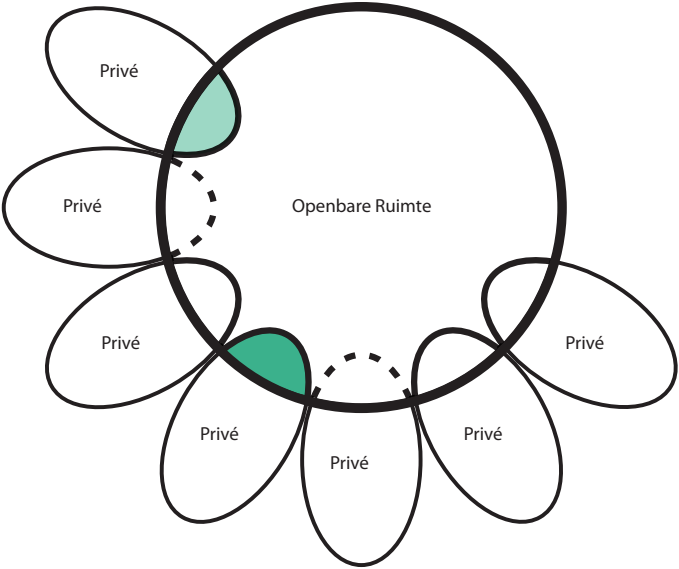
Grafiek:  
De stad



Grafiek:  
Gebruik van de stad t.a.v. publiek en  
privaat



Grafiek:  
Over grenzen heen



Grafiek:  
Visie

F> Tim Terpstra:

## Onzichtbare participatie, betrokkenheid en protest door gebruik van digitale media

**Locatie:**

Grote Marktstraat, Centrum

**Eigenaar:**

Gemeente Den Haag, winkeliers, horeca, bewoners

**Gebruiker:**

Winkelend publiek, bewoners, horeca bezoekers, passanten

**Inrichting en beheer:**

Gemeente Den Haag, winkeliers, horeca, bewoners

**Gebruik:**

Openbaar / semi-openbaar / formeel / informeel

splitsing tussen individuele winkels voelbaar. Omdat Den Haag niet over een 'traditioneel' centrum beschikt, opgebouwd in cirkels rondom een centraal plein of een kerk, is een als de Grote Marktstraat van vitaal belang om de structuur en cultuur van de stad te kunnen doorgronden. De as wordt benadrukt door de stedelijke infrastructuur en architectuur, maar ook door bijvoorbeeld de Beeldengalerij op initiatief van Stroom Den Haag.

Naast alledaagse objecten, gebouwen, geluiden, communicatie en rituelen die je hier fysiek waarneemt, is er een waanzinnige hoeveelheid digitale informatie aanwezig die niet direct zichtbaar is. Door de populariteit, veranderende waarde en betekenis van digitale informatie die wordt gecreëerd en gedistribueerd door media en applicaties als Twitter, FourSquare, Layan en Shoudio neemt deze 'onzichtbare' communicatielaag in toenemende mate een belangrijke rol in voor de betrokkenheid, participatie en kritiek door de gebruikers van deze openbare ruimte.

Een interessant gegeven is dat deze informatie wordt gedistribueerd door zowel mensen die passief deelnemen aan de huidige functie van de straat als mensen die tegen deze functie rebelleren. Zo vermelden mensen op Twitter dat zij een nieuwe muts of plasmascherm hebben gekocht, of klagen over de hoeveelheid wandelaars op het fietspad "omdat de gemeente het vreemde idee heeft gehad om het op deze manier aan te leggen."

Actievere vormen van protest zijn te zien in projecten als Artvertiser. Het publieke domein is met al haar vormen van reclame-uitingen eigenlijk altijd alleen maar "read only". Mediakunstenars Julian Oliver, Damian Stewart en Arturo Castro vonden het tijd om het publieke domein om te buigen in "read and write." Hiervoor ontwikkelden zij het open source project Artvertiser. Tijdens het Today'sArt Festival 2011 in september vonden workshops en stadswandelingen plaats waarin het eerste Artvertiser platform voor mobiele telefoons werd gelanceerd. De software van Artvertiser herkent reclame-uitingen als billboards, printads, abri's etc. en vervangt deze met alternatieve content (product replacement) d.m.v. *Augmented Reality* technologie. Dat betekent dat wanneer er door het display van een smartphone wordt gekeken naar een advertentieveld, dit beeld digitaal wordt omgewisseld met een kunstwerk dat door gebruikers gecreëerd is. Gebruikers worden zo in staat gesteld om hun fysieke omgeving - die vandaag de dag steeds meer wordt omringd door advertentie signalen en visueel en communicatief geweld met commerciële intenties - te herontwerpen. Dit wordt *improved reality* genoemd.

Er zijn nog veel andere voorbeelden te noemen van projecten waarbij de analyse van - en alternatieven voor - het gedrag in openbare ruimtes de hoofdrol spelen. Christian Nold gaf een groep mensen in San Francisco een GPS apparaat mee waaraan een gemodificeerde leugendetector gekoppeld was. Mensen lieten via zijn technologie een emotionele waarde achter op specifieke locaties in de stad die werden geprint op de *Emotion Map*. Een ander voorbeeld zijn de datavisualisaties van Eric Fisher. Hij maakte onder meer een serie kaarten waarin het fotografiegedrag van toeristen in bepaalde steden wordt vergeleken met dat van bewoners. Sander Veenhof ontwikkelt applicaties die de gebruiker in staat stellen om via *Augmented Reality* kunstwerken in de openbare ruimte te plaatsen en achter te laten. Deze projecten laten slechts een klein aspect zien van wat *Transmedia Storytelling* heet en dat een grote trend aan het worden is. Dit speelt zich hoofdzakelijk af in games waarin fictieve verhalen in de stad projecteerd worden. Zo kun je bijvoorbeeld terwijl je onderweg bent naar de supermarkt plotseling een personage worden in een verhaal dat zich op dat moment afspeelt. Een aantal ervan heeft ook geleid tot verbeterde samenhang tussen groepen bewoners van een wijk.



**Locatie:**  
Grote Marktstraat

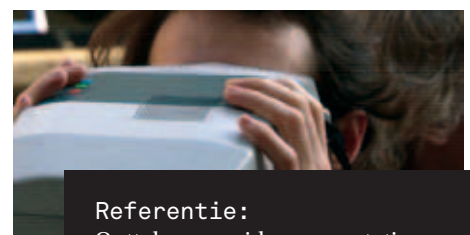
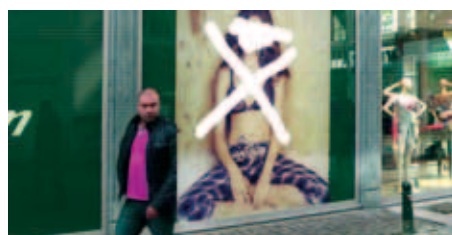
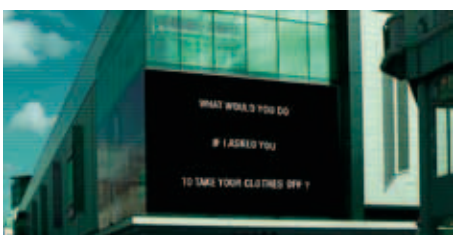
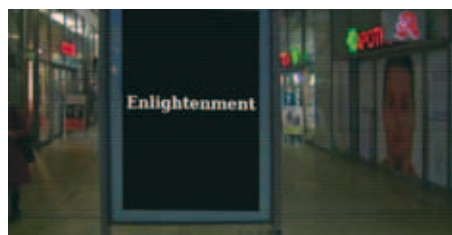
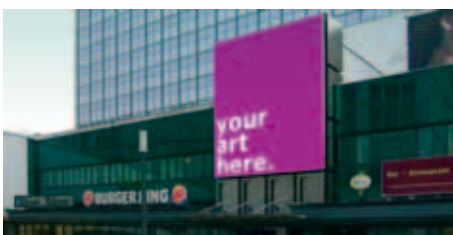
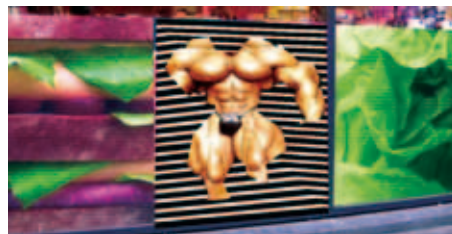
**Quote:**  
Het publieke domein is met al haar vormen van reclame-uitingen eigenlijk altijd alleen maar "read only".

De Grote Marktstraat is een van de drukste winkelstraten in Den Haag. Tevens vormt het een hoofdweg van de binnenstad voor lokale, regionale, nationale en internationale bewoners, gebruikers en forenzen. De straat is een afspiegeling van de monocultuur van consumptiegerichte binnensteden. Winkels, warenhuizen, bioscopen en advertenties verdringen de creativiteit naar buitenwijken en omarmen een continu aanwezige en dominante vorm van commercie in de binnenstad. Als 's avonds de winkels sluiten stroomt de stad leeg en moet de binnenstad beveiligd worden met surveillance teams en CCTV camera's. De historische grens tussen rijk en arm, die wordt gemarkeerd door zand- (rijk) en veengronden (arm), loopt gevoelsmatig precies door de Grote Marktstraat. Er is in deze straat zelfs een

De stad, beleidsmakers, architecten en stedenbouwkundigen, kunstenaars, culturele instellingen en bewoners, beheerders en gebruikers zouden zich in de toekomst moeten gaan richten op projecten die het gebruik van openbare ruimtes in de stad analyseren en er tegelijk alternatieven voor ontwikkelen. Digitale media kunnen daarbij van grote waarde zijn: in het aanboren van een netwerk, het creëren van nieuw draagvlak, betere afstemming op gebruikers en beheerders en zicht bieden op nieuwe functies en mogelijkheden.

Door de participatie van bewoners en gebruikers in projecten ontstaat een sterk klankbord voor de behoeften, wensen en kritiek ten aanzien van de inrichting, het gebruik en het beheer van openbare ruimtes. Dit soort projecten kunnen beleidsmakers, architecten, stedelijke planners, kunstenaars en ontwerpers inzicht bieden in de veranderende opvattingen en opinies over het wonen, werken en samenleven van morgen en hoe deze toe te passen zijn in de fysieke openbare ruimte.

Hierin kan de overheid een grote rol spelen door actief op zoek te gaan naar - en ruimte te geven aan - ideeën die aansluiten op deze vormen van digitale media. Een mogelijkheid zou bijvoorbeeld zijn om een oproep te lanceren voor nieuwe media kunstenaars en culturele instellingen die in dat veld actief zijn om projectvoorstellen in te dienen bij de gemeente.



Referentie:  
Outtakes van video presentatie  
Artvertiser



## Upside Down

**Locatie:**

Corridor van Centraal Station naar Spuiplein, Centrum

**Eigenaar:**

Gemeente Den Haag

**Gebruiker:**

Forensen, fietsers, wandelaars, bewoners

**Inrichting en beheer:**

Gemeente Den Haag

**Ingebruikname:**

Jaren negentig

**Status:**

Semi-openbaar en informeel

Alhoewel veel van de gebouwen rondom het Spuiplein en op de route naar het station architectonisch interessant zijn, kenmerkt het geheel zich vooral door een grote schaal. De uitgekende plattegronden van de gebouwen zelf staan in schril contrast met de tussenruimte van de gebouwen onderling. Het gebrek aan groen, de voortdurende sloop- en bouwwerkzaamheden en de afwezigheid van een horizon of prikkelende zichtlijnen maken het lastig om je te verhouden tot deze omgeving. Daarnaast is er door de stedenbouwkundige vorm van het gebied ook nog sprake van een windtunnel effect met als gevolg een weinig aangenaam 'klimaat'. In de architectuurpraktijk komt een ontwerp hoofdzakelijk tot stand in het hoofd van de ontwerper. Een gebied en gebouw worden tijdens dit proces als het ware van bovenaf bekeken. Ik wilde dit proces omdraaien. Samen met Daan Brinkmann bedacht ik het project *Upside Down* dat het gebied laat ervaren door de benen van de gebruiker in plaats van het hoofd van de ontwerper.

*Upside Down* is een ruimtelijke lichtinstallatie die specifiek ontworpen is voor de architectuur rondom het Spuiplein om zo een nieuwe betrokkenheid te bewerkstelligen tussen deze omgeving en de inwoners van Den Haag. Alle oplossingen die tot nu toe door bijvoorbeeld de Gemeente Den Haag worden aangedragen om het Spuiplein en het gebied daar omheen weer een menselijke maat toe te kennen zijn statisch en vaak in de vorm van plantenbakken en banken. *Upside Down* voegt juist dynamiek toe die aansluit bij het dynamische gebruik van het gebied.

### Analyse

Om het daadwerkelijke gebruik van de ruimte te analyseren, hebben we de bewegingen van mensen in dit gebied gefilmd. Door middel van computersoftware zijn allerlei sociale bewegingen te meten, zoals welke mensen er dicht bij elkaar staan of geïsoleerd zijn, wie er toenadering zoeken of juist afstand nemen. Op gelijke wijze is ook te meten met welke hoeken en snelheden mensen bewegen ten opzichte van gebouwen. Deze informatie werd gebruikt om tot een beeldende vertaling in licht te komen. Door het toevoegen van dynamisch licht aan de fysieke architectuur worden bepaalde vormen en zichtlijnen benadrukt en andere elementen uitgevlakt. Er ontstaan dan nieuwe ruimtelijke relaties binnen het kader van de bestaande architectuur die met behulp van interactieve technologie door de gebruikers zelf kunnen worden vormgegeven. Dit zorgt ervoor dat mensen zich op een andere manier kunnen verhouden tot hun omgeving en dat er een brug wordt geslagen tussen de architectuur en de gebruikers.

### Uitgangspunt

Het uitgangspunt van *Upside Down* is om verbindingen te creëren tussen mens en ruimte, en daardoor tussen mensen onderling. Hierin spelen bij *Upside Down* de volgende elementen een rol:

- de aanwezigheid van voorbijgangers wordt in licht zichtbaar gemaakt en uitvergroot tot architectonische proporties
- hierdoor wordt de architectuur drager van communicatie tussen bezoekers en toevallige passanten
- door de beleving van de openbare ruimte te intensiveren en te koppelen aan een individu wordt de beleving van die openbare ruimte en daarmee ook de architectuur geïntensiveerd
- de bestaande architectuur vormt het uitgangspunt voor de beeldtaal

### Interactie

De kunstenaars willen de ruimte transformeren en een nieuw bewustzijn over die ruimte scheppen bij de toeschouwer. Interactie is daar een middel voor, geen doel op zich. De ontmoeting staat in dit project centraal.

Architectuur is over het algemeen iets statisch, Brinkmann en De Kort willen daar een dynamisch element aan toevoegen. De afgelopen jaren heeft binnen het lichaam van de bezoeker een steeds grotere rol gekregen binnen de interactieve kunsten. De expressieve mogelijkheden van het menselijk lichaam vormen de



**Locatie:**  
Corridor Spuiplein

**Quote:**

Het gebied laten ervaren door de benen van de gebruiker in plaats van het hoofd van de ontwerper.

“Ik loop al jaren, vaak ‘s avonds, van Centraal Station naar huis en gebruik daarvoor meestal “de corridor” naar het Spuiplein. Het valt me op dat wanneer ik door dit gebied loop, ik me nauwelijks oriënteer op mijn omgeving. Niet op de architectuur, maar ook niet op de medegebruikers van deze openbare ruimte. Een opvallende staat van zijn, in het hart van Den Haag.”

De route van Centraal Station naar het Spuiplein functioneert in de praktijk niet volgens de stedenbouwkundige filosofie die eraan ten grondslag ligt. De corridor werd speciaal ontworpen op verblijfskwaliteit (door Joan Busquets) en ook het plein had een presenteerblad moeten zijn voor de culturele instellingen die eraan grenzen. In realiteit is het echter een chaotisch en tochtig doorgangsbied dat dagelijks wordt gebruikt door skaters, daklozen en zo'n 10.000 passanten.

schakel naar een kunstzinnige beleving. Geen knopjes en toetsenborden dus, maar bijvoorbeeld beweging, gebaar, aanraking en stemgeluid kunnen gebruikt worden als basis voor de werking van een kunstwerk. *Upside Down* omarmt deze ontwikkeling en wil deze techniek inzetten om de bewoners van Den Haag zelf de hoofdrolspeler te laten zijn in het werk. De ontmoeting met de gebouwen op het Spuiplein, maar ook de fysieke ontmoeting tussen toevallige passanten, die elkaar op een centraal gelegen plein wellicht aanspreken, daar waar dat nu vooral op sociale netwerksites gebeurt.

Daarnaast is *Upside Down* een product van een groeiende groep kunstenaars die zich van technologie en 'nieuwe media' bedienen. Deze groep is, met name in de openbare ruimte, nog tamelijk onzichtbaar. In Den Haag hebben zij zich verenigd in de Stichting Coloko.



Referentie:  
Lichtinstallatie "*Upside Down*"

H> Francien van Westrenen:

## Iets meer katjang graag

### Locatie:

Snackcar De Vrijheid, Bezuidenhoutseweg, Bezuidenhout

### Eigenaar:

Snackcar De Vrijheid

### Gebruiker:

Snackers: voorbijgaande fietsers, ambtenaren, zakenmannen, jongeren, vrachtwagenchauffeurs

### Inrichting en beheer:

Snackcar De Vrijheid, Gemeente Den Haag

### Ingebruikname:

Rond 1990

### Status:

Openbaar en informeel

Iedereen die Den Haag met de auto over de Utrechtsebaan binnenrijdt ziet bij het laatste viaduct Snackcar De Vrijheid, dat hoe klein ook, fier tegenover het kantoor van VNO-NCW staat. Een icoon van jewelste, maar niet perse gewenst. Sinds een net uit de gevangenis vrijgelaten ondernemer de plek confisqueerde voor een snackcar en deze noemde naar zijn herwonnen vrijheid, zijn er pogingen gedaan hem weg te krijgen. Tevergeefs. Snackcar De Vrijheid biedt al meer dan twintig jaar een ruime keuze aan snacks voor een grote diversiteit aan gasten: van truckers, uitgaande jongeren en voorbijgaande fietsers, tot ambtenaren van de omliggende ministeries, studenten en zakenlui. Het dubbelbroodje schnitzel met katjangsaus is veruit favoriet.

Het gewenste icoon ligt een paar meter verderop: dat is de zogenaamde Netkous, een met staaldraad omspannen railverbinding door het Beatrixkwartier. De openbare ruimte van het Beatrixkwartier is, net als de Grotiusplaats waar De Vrijheid staat, ontworpen door de Spaanse architect en stedenbouwkundige Joan Busquets. In november 2011 ontving Busquets de Erasmusprijs voor zijn oeuvre waaruit volgens de Stichting Erasmusprijs 'een sociale agenda spreekt en een visie op de toekomst van de mens in een steeds dichter bebouwde omgeving waarbij een historische analyse van het gebruik van de omgeving uitgangspunt is.'

In dit gebied had hij die agenda veel sterker kunnen laten meespreken. Het geheel is voor een businessdistrict weliswaar zeer 'rijk' ontworpen, maar het oogt levenloos. Er is gebrek aan diversiteit van gebruik en programma om deze goed vormgegeven leegte te vullen. Had Busquets daar iets aan kunnen doen? Misschien wel als hij zijn ruimtelijke metaforen anders had gekozen. Hij gebruikte de 'salon' als typologie voor de buitenruimte en 'stedelijke balkons' boven de Utrechtsebaan om te communiceren met automobilisten. Als Busquets het gebied zelf als uitgangspunt had genomen in plaats van een wensbeeld te volgen, had hij gezien dat dergelijke chique beelden weinig te maken hebben met het eigenlijke gebruik van de plek. Het kruispunt was een veel betere typologie geweest. En wat is een typisch programma voor een kruispunt? Juist een snackcar.



### Locatie:

Beatrixkwartier

### Quote:

Er is gebrek aan diversiteit van gebruik en programma om deze goed vormgegeven leegte te vullen.



### Locatie:

Snackcar De Vrijheid

### Quote:

Iets meer katjang, alledaagsheid en botsing lokken ook gebruik, initiatief en reuring uit.

Waar De Vrijheid erin slaagt om van een te grote anonieme ruimte een eigen, herkenbare plek te maken, had dat in en voor het Beatrixkwartier wellicht ook kunnen werken, iets meer katjang, alledaagsheid en botsing lokken ook gebruik, initiatief en reuring uit.



I> Mathilde Peen:

## Internationale stad Den Haag: 'What about Marketing Avenue and Strategy Street?'

Locatie:  
Aegonplein, Mariahoeve

Eigenaar:  
Gemeente Den Haag

Terreininrichting:  
Aegon NV, i.s.m. West 8, gemeenten Den Haag en  
Leidschendam-Voorburg, HTM

Terreinbeheer:  
Aegon NV (tot ca 2022)

Herinrichting:  
Voormalig Mariahoeveplein uit jaren '60, herinrichtingproces  
1996 - 2002. Inrichtingskosten circa 4 miljoen gulden

Ingebruikname:  
Maart 2002

Gebruik:  
Formele betrokkenheid bij een openbaar toegankelijk plein  
waarvan het beheer van de openbare ruimte is geprivatiseerd,  
het grondeigendom niet

De gemeente Den Haag staat voor de vraag hoe private partijen en gebruikers bij de inrichting en het beheer van de openbare ruimte te betrekken. Eén van mijn antwoorden is: neem een voorbeeld aan Aegonplein. Hier komt de professionele inzet van een bedrijf met maatschappelijk engagement ten goede aan de kwaliteit van de openbare ruimte.

Het Aegonplein is begin deze eeuw op eigen initiatief van Aegon omgevormd van een kleurloos parkeerterrein naar een parkachtige omgeving met een prettige verblijfskwaliteit. Het nieuwe plein is groen maar ook functioneel voor tram- en busverkeer, als stationsentree en voor de gebruikers van de omliggende bedrijfspanden en de wijk. De opknapbeurt kwam tot stand door samenwerking van het verzekeringsconcern met onder meer de gemeenten Den Haag en Leidschendam-Voorburg, en de HTM. Aegon heeft het plein ingericht, naar ontwerp van West 8, en onderhoudt en beheert het nu ongeveer tien jaar. Naar gemaakte afspraken hebben zij nog eens tien jaar voor de boeg. Maar ook hier geldt, voor niets gaat de zon op. Aegon had een voorwaarde voor de private herinrichting en dit jarenlange beheer, een marketingstrategie: Mariahoeveplein moest omgedoopt naar Aegonplein. Een voorwaarde die bij de gemeente Den Haag in eerste instantie op principiële bezwaren stuitte. Het merendeel van de Haagse bevolking bleek bij een enquête echter geen moeite met de naamsverandering te hebben, en na drie jaar overleg mocht Aegon toch van start. Dit leidde tot de in Nederland unieke situatie van een plein met een bedrijfsnaam. Tenminste, mij is op dit moment geen Shell-plantsoen, ING-singel of equivalent bekend.



Locatie:  
Aegonplein

Quote:  
Privatisering van de openbare  
ruimte kent vele nuances in mate  
van toegankelijkheid.

Angst voor het verlies van het openbare karakter van de toch al schaarse publieke ruimte en commercialisering, lijkt er ook in Den Haag voor te zorgen dat private betrokkenheid bij de openbare ruimte niet echt van de grond komt. Sommige praktijksituaties rechtvaardigen deze vrees. Maar er zijn ook voorbeelden - en dan denk ik bijvoorbeeld aan het Amsterdamse Vondelpark, Central Park in New York, het Tilburgse Tivolipark of Suntec City in Singapore - waar er vanuit privaat initiatief een interessante winst wordt behaald voor de openbare ruimte. Met de ontoereikende overheidsbudgetten en minimale betrokkenheid van gebruikers vanuit de Nederlandse cultuur is het een gemiste kans om tenminste niet te proberen de vruchten te plukken van de betrokkenheid van marktpartijen. Een betrokkenheid die vanzelf ontstaat wanneer deze partijen kunnen profiteren van de waardecreatie die de stedelijke omgeving genereert. Privatisering van de openbare ruimte kent vele nuances in mate van toegankelijkheid, in beheer- en eigendomsverhoudingen. Van totale openbaarheid en privatisering van een enkele objectbeheerfunctie, tot privatisering van zowel eigendom, beheer als toelatingsbeleid. Op het Aegonplein heeft een mate van privatisering plaatsgevonden, die weinig afbreuk lijkt te doen aan de openbare toegankelijkheid van het gebied.

Naast het Aegonplein bestaat nog een serie Bedrijfs Investerings Zones (BIZ) in Den Haag die voortvarend van start zijn gegaan. Als experiment wordt ook hier de strategische marktwaarde van de openbare ruimte ingezet voor haar eigen behoud. Op initiatief van de rijksoverheid en de gemeente is een van oorsprong Canadees fenomeen (Business Improvement District) enthousiast omarmd. Ondernemers zijn initiatiefnemers, de gemeente gaat over de wettelijke kaders en reguliere beheertaken, maar neemt tevens de rol als kwartiermaker op zich. In het verlengde hiervan is nog zoveel meer mogelijk. Laten we gebruik maken van de kennis van stedenbouwkundigen over de diverse *Privately Owned Public Spaces* (POPS) in de wereld. Dit zijn plaza's, parken, pleinen en ook snelwegen in met name Azië en de Verenigde Staten, waar een diversiteit aan strategische publiek-private samenwerkingsvormen leidt tot een even zo grote differentiatie aan private opwaardering van het publieke domein. Laten we ons verdiepen in inspirerende concepten. Met een open vizier, zoals het een echte internationale stad betaamt.

J> François Lombarts:

## Aangespoelde openbare ruimte

**Locatie:**

Havenstranden, Scheveningen

**Eigenaar:**

Havenbedrijf Scheveningen

**Gebruiker:**

Voornamelijk bewoners rondom de haven

**Verantwoordelijken voor inrichting en beheer:**

Havenbedrijf Scheveningen

**Status:**

Openbaar en informeel

In mijn zoektocht naar de betekenis van regelgeving voor het gebruik van het strand, stuitte ik op twee stranden die buiten deze wetgeving bleken te vallen en waar geen van deze regels gold: de zogenaamde havenstrandjes. De havenstranden zijn de twee kleine stukjes strand aan weerszijde van de havenmond die buiten het beheer van Rijkswaterstaat en de gemeente vallen. Het zijn stranden die geen directe waterkerende functie hebben, die deel uitmaken van de haven en dus onder het beheer van de haven vallen, maar verder geen functie hebben binnen de haven.

De havenstranden worden niet schoongemaakt of bijgehouden. Ze hebben weinig commerciële waarde, maar worden toch actief gebruikt door buurtbewoners. Zij komen hier juist vanwege die vrijheid: je mag er het hele jaar met je hond het strand op en over open vuur of een overnachting klaagt niemand. Er is geen toezicht waardoor jongeren -ondanks de waarschuwingsborden- vanaf de hoge kades de haven inspringen. Het beheer en de uitstraling worden overgelaten aan de natuur, de gebruikers en directe omgeving. Het zijn stranden waar de gebruikers nog tot op zekere hoogte het eigendom kunnen claimen. Het zijn stedelijke stranden met bedrijvigheid en intimiteit als grootste kwaliteit en kenmerk. Het is de informaliteit, die in de hand gewerkt wordt door de geïsoleerde ligging en het gebrek aan directe functie, die maakt dat de havenstranden een sterk voorbeeld zijn van openbare ruimte die zich makkelijk laat toeëigenen door gebruikers en mogelijkheden biedt die er elders niet zijn.

Je zou de havenstranden daarom kunnen beschouwen als een ruimtelijke/organische opstand tegen de streng beheerde stranden ten noorden en zuiden die zich voornamelijk richten op evenementen en horeca. Een fenomeen dat inherent is aan stedelijke gebieden. Waar ongebruikte ruimte is, is er altijd een menselijke behoefte om deze op te vullen. Het ontwerpen van dergelijke ruimtes klinkt misschien als een tegenstrijdigheid, omdat het gebruik juist ontstaat in de afwezigheid van ontwerp, als een beweging tegen het door en door ontworpen leven.

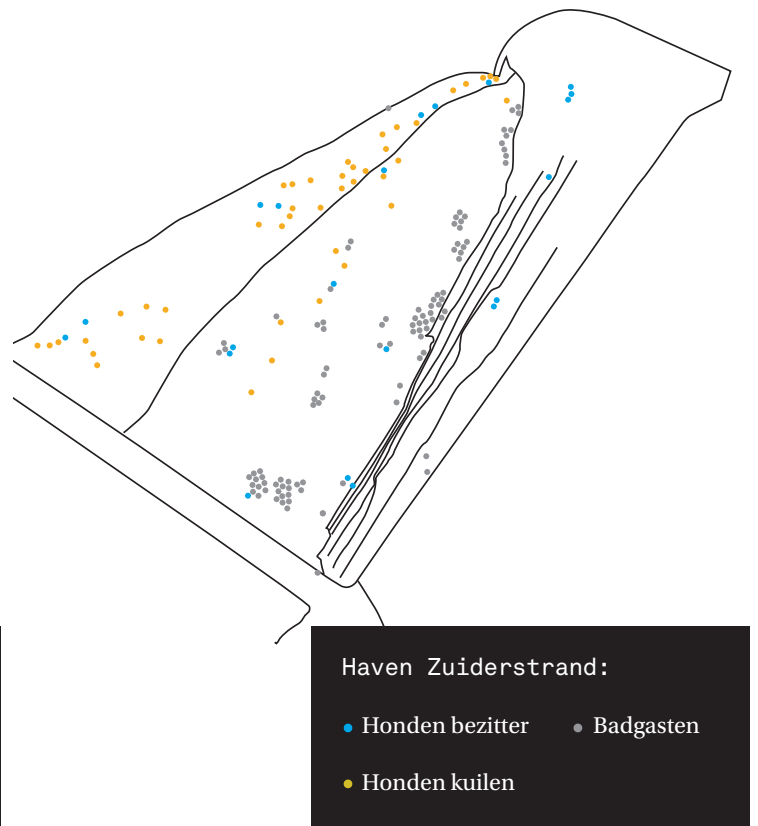
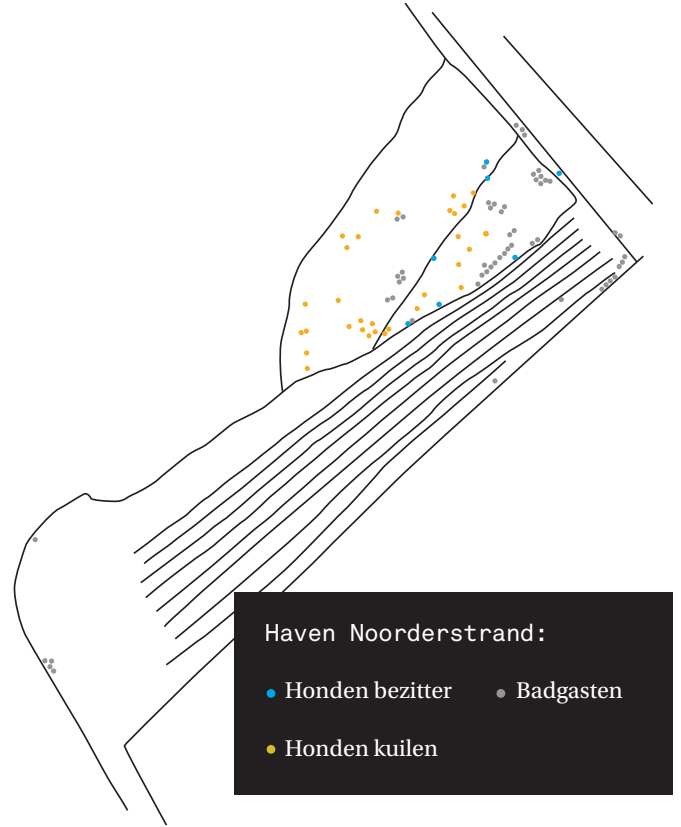
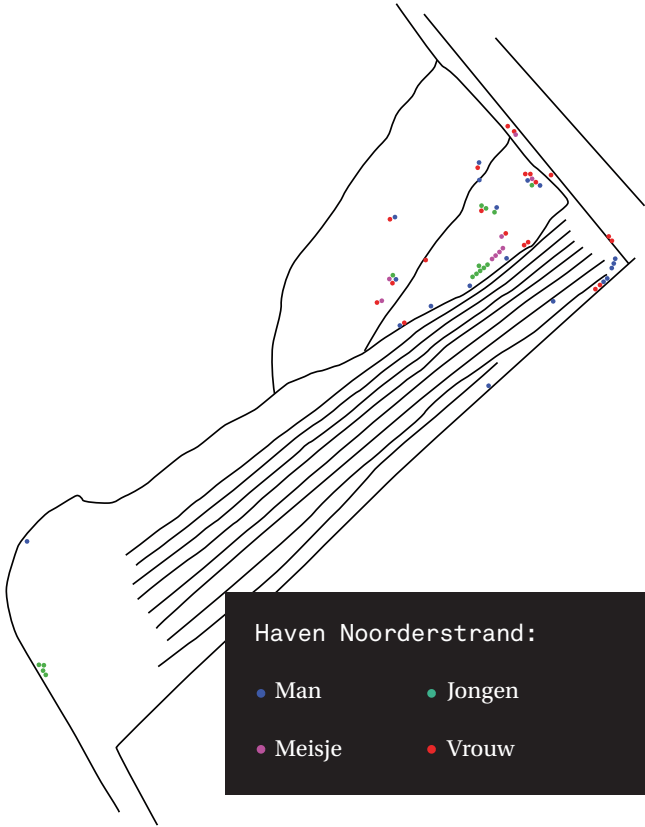
Ik ben van mening dat het niet de taak is van ontwerpers om dergelijke ruimtes te ontwerpen, maar wel om bewust te zijn van deze stedelijke fenomenen en van dit type gebruik. Het is de taak van de ontwerper een dialoog aan te gaan met dit aspect van stedelijkheid en deze behoeftes mee te nemen als er ontworpen moet worden. Of, als het gebruik er al is, om de ruimte juist op het bestaande gebruik toe te spitsen.



**Locatie:**  
Havenstranden Scheveningen

**Quote:**  
Het beheer en de uitstraling worden overgelaten aan de natuur, de gebruikers en directe omgeving.

De kust van Scheveningen kenmerkt zich door soms tegenstrijdige functies als openbare ruimte, natuurgebied en waterkering. Dat heeft invloed op het beeld en het gebruik van het strand. Vaak wordt het strand gezien als een oase van openbaarheid, maar de stranden en duinen worden streng beheerd vanwege hun belangrijke waterkerende functie. Het gevolg is een sterke wetgeving vanuit Rijkswaterstaat en een gemeente die bepaalt hoe het strand gebruikt en ingericht mag worden. Er gelden strenge eisen over waar en wanneer strandtenten opgebouwd mogen worden en hoe ze eruit zien. Sommige stukken strand worden toegewezen aan specifieke gebruikers: de hondenbezitters, de nudisten, de surfers en de vliegeraars. Ze hebben bij wet allemaal hun eigen stukje strand. Sommige regels verschillen per seizoen, zoals de toegang voor honden en paarden, of het wel of niet mogen overnachten. Open vuur en auto's zijn altijd verboden. En dit is maar een greep uit alle regels en beperkingen die gelden op het strand.





K> Peter Zuiderwijk:

## Het eigen initiatief in de marge

### Locatie:

Madestein en Vroondaal, Kraayenstein

### Eigenaar:

Gemeente, bedrijven (tuinders, horeca, etc), bewoners

### Gebruiker:

Gemeente, bedrijven, bewoners, recreanten, passanten

### Verantwoordelijken voor inrichting en beheer:

Gemeente, bedrijven, bewoner

### Ingebruikname:

Oudste bebouwing van Den Haag is hier gevonden

### Status:

Openbaar / semi-openbaar / formeel / informeel

### Locatie:

Recreatiegebied Madestein

### Quote:

Het collectieve en tijdelijk karakter van de oorspronkelijke recreatieve functie komt onder druk te staan.



Van de site van de gemeente Den Haag: “Madestein is een van de grootste groengebieden van Den Haag met veel recreatievoorzieningen. Sportievelingen bezoeken het sportcomplex. Natuurlijke gebieden spotten een groene specht of zelfs ijsvogel in het vogelrustgebied. Met de kinderen kunt u stadsboerderij Hoeve Bijdorp bezoeken. Voor 55-plussers met groene vingers zijn er speciale buurttuinjes. Recreatiegebied Madestein werd in 1969 aangelegd in 2 polders ten zuidwesten van Den Haag: de Oostmadepolder en de voormalige Zwarte polder. Langs de Lozerlaan werd het gebied ingericht met een wijk- en buurtfunctie. In het meer zuidwestelijk gelegen deel kwamen recreatievoorzieningen. Inmiddels is Madestein uitgegroeid tot een groengebied waar altijd wat te doen is”

In en op Madestein is inderdaad altijd iets te doen. Het gebied ligt aan de rand van de stad en heeft hierdoor altijd al een vrij en flexibel karakter gehad. De recreanten, oude en nieuwe bewoners, lokale ondernemers en gemeente, allemaal geven ze een andere invulling aan dit gebied. Het is een plek in de marge waar nog rek in zit. Er kunnen pretentieuze plannen worden geprojecteerd maar ook excessen worden weggezet. Het gebied is dichtgetimmerd met regelgeving maar wordt door alle partijen flexibel gebruikt. De nieuwe gebruikers en bewoners zetten hun omgeving naar eigen hand en het collectieve en tijdelijk karakter van de oorspronkelijke recreatieve functie komt onder druk te staan. De strijd om het eigen belang resulteert in een ruimtelijke en sociale claimcultuur. Het initiatief botst met het gebruik en een specifieke bestemming wordt al snel ter discussie gesteld door andere gebruikers.

### Vroondaal

Sinds 2003 is binnen een publiek private samenwerking (gemeente Den Haag voor 50%, Rabo Vastgoed, Bouwfonds BV, bewoners) gewerkt aan de realisatie van een wijk in het hoogste segment. De wijk Vroondaal ligt direct tegen het recreatieve groengebied van Madestein aan. Een aantal particuliere opdrachtgevers bouwde de afgelopen jaren naar eigen inzicht een villa. De invoering van een welstandarme zone gaf ruimte om te experimenteren. Het resultaat? Architectuur die vooral status representeert, een overvloed aan hekken en een grote hoeveelheid onverkochte kavels.

Vroondaal moest het “Nieuwe Wassenaar” van Den Haag worden, maar de marktconforme ontwikkeling kampt al een aantal jaar met afzetproblemen. De infrastructurele voorbereidingen voor verdere expansie zijn al gemaakt. De straten zonder huizen liggen er wat verlaten bij. Stukken grond waar ooit glastuinbouw op plaatsvond worden rijp gemaakt voor de sloop of zijn al gesaneerd. De ruimtelijke status quo wordt door de huizenbezitters steeds meer als een probleem gezien. Recreanten en buitenstaanders zien evengoed de potentie van deze tijdelijke niet gebruikte informele plekken.

Het gevolg is een groeiende botsing tussen de publieke recreatieve functies en het private bezit. Waar spelende jeugd een leegstaande kas gebruikt om fikkies te stoken, eisen bewoners al tijdens dat deze “tuin” nu echt plat gaat. Waar modelvliegers de strak gemaaide (onverkochte) kavels als start- en landingsbaan gebruiken, geven de bewoners opdracht voor het aanbrengen van hekwerk met bordjes “verboden toegang”. Waar een hondenclub als gevolg van een tijdelijke toezegging gebruik maakt van een veld voor haar hondentrainingen, laat Vroondaal een meting uitvoeren naar geluidsoverlast op de locatie. Ook op de schaal van het gebied ontstaat er conflict tussen het publieke en private. De gemeente besluit om een nieuwe visie voor het gebied te ontwikkelen (van 970 naar 2150 woningen waarvan 1500 huizen in een veel lager prijssegment). “De spelregels worden gewijzigd” en het particuliere initiatief moet zich schikken naar een situatie waarin verder wordt ontwikkeld zoals dat gebruikelijk is in een Vinex-wijk. De bewoners dreigen met een schadeclaim: “Wij investeren en pionieren en getroosten ons grote offers en de gemeente wijkt bij de eerste de beste tegenwind van haar beleid af”.

### Het karakter van de buitenrand

Gemeente Den Haag heeft nog maar weinig ruimte voor verdere expansie, maar er zijn aan de uiterste rand van de stad nog mogelijkheden om verder te groeien. Evengoed zullen dit soort ontwikkelingen zich altijd moeten schikken naar het karakter van deze absolute buitenrand. Grote infrastructurele aders mengen zich hier met industrieterreinen, glastuinbouw en recreatieve functies. De buitenrand wordt daarnaast ook gebruikt als uitvalsplek waar (problematische) zaken weggezet kunnen worden.

Een voorbeeld is de amateurtuindersvereniging Madestein. Dit complex met 170 tuinen werd in 1975 aan de uiterste rand van de stad aangelegd ter vervanging van drie volkstuincomplexen die plaats moesten maken voor nieuwbouw in de Houtwijk en Loosduinen. Gemiddelde tuinen zijn 200 m<sup>2</sup>. Bijna iedereen heeft een blokhuut en een kas. De boedel moet worden aangekocht en de grond wordt van de gemeente gepacht. Een gereguleerde vrijstaat

waar iedereen doet waar hij zin in heeft, maar waar heggen niet boven de 1 meter 50 mogen groeien en het verboden is schuttingen te plaatsen. Men mag er formeel niet overnachten maar velen “waken” er informeel wel de hele zomer. De ene tuinder verbouwt echt groente de ander zoekt de randen op van het 1320 watts netwerk door de plasma TV en de stofzuiger te gelijktijd aan te zetten.

Dat deze locatie tevens fungeert als wegzet-gebied blijkt uit een terrein bij de parkeerplaats van de tuinvereniging waar een oude circusartiest resideert. Een norse man die bekend staat als “de Lachende Beer” woonde jarenlang met een aantal beren op het Malieveld. De gemeente wilde van hem af en zette hem weg op Madestein. Daar heeft hij nu nog steeds zijn eigen vrijstaatje. Een verzameling afval, hutjes, zwarte katten, loodsen, doorschoten groen en kooien (soms inclusief dieren) is het resultaat. Met een klein rood bestelautootje rijdt hij in de buurt rond. Op zijn bus worden reclameboodschappen voor Vuurwerk en een Ontbijtservice afgewisseld met eigen interesses en overtuigingen (posters en borden met teksten als “En toch had Pim gelijk”, “Ik rem niet voor Martin Gaus”, “Politiek is volgens Groen Links veel praten en weinig zeggen c.q. veel beloven, weinig geven” en “Heeft u een teveel aan kip, duif of konijn? Bel mijn”).

Een recenter voorbeeld is het voornemen om een Polenhotel te bouwen op het verlaten, maar ondertussen gekraakte, tennisbanencomplex aan de Lozerlaan. Uitzendbureau Jobcentre krijgt de grond gratis in bruikleen van de gemeente Den Haag. Het complex met 362 bedden bedient straks de seizoensarbeiders die in het Westland werken. Logischerwijs recreëren deze arbeiders in hun vrije tijd in en om Madestein. Niet geremd door de strikte Hollandse regelgeving vissen ze, volgens de “oorspronkelijke gebruikers” alle sloten in de omgeving leeg. “De Poolse invasie” zou de vis, net zoals ze thuis gewend zijn, allemaal direct opeten. Er wordt lokaal daarnaast nog al eens geklaagd over vervuiling, intimidatie, open vuren en “buitenlanders die recreëren tijdens het zuipen i.p.v. andersom”. Formele grootschalige plannen botsen met informeel tijdelijke gebruik.

Het blijft verbazingwekkend dat de gemeente op een zelfde gebied zowel pretentieuze plannen geprojecteert als tijdelijke problemen wegzet. Misschien is het wel een gebiedseigen karaktertrek van de rand; de vrijheid om groot en klein te denken, dingen constructief te ontwikkelen en tijdelijk onder het vloerkleed te schuiven. Dat dit een prettige vorm van polarisatie tot gevolg heeft moet misschien op de koop toe worden genomen.



Locatie:  
Vroondaal

Quote:  
Vroondaal moest het “Nieuwe Wasenaar” van Den Haag worden.



Locatie:  
Tuindersvereniging Madestein

Quote:  
Men mag er formeel niet overnachten, maar velen “waken” er informeel wel de hele zomer.



Locatie:  
Locatie Polenhotel Lozerlaan

Quote:  
De buitenrand wordt ook gebruikt als uitvalsplek waar zaken weggezet kunnen worden.



L> Francien van Westrenen:

## Openbare ruimte als Nutsvereniging

### Locatie:

Maria Dermoutpark, Erasmusveld, Zuidwest

### Eigenaar:

Gemeente Den Haag, Bouwfonds

### Gebruiker:

Gemeente Den Haag, Bouwfonds

### Inrichting en beheer:

Gemeente Den Haag, Bouwfonds

### Gebruik:

Niet toegankelijk

Erasmusveld moest de meest duurzame wijk ter wereld worden. Duurzaam in de technische betekenis door het gebruik van duurzaam materiaal, helofytenfilters voor waterzuivering, gezamenlijke afvalverwerking en composteren en zonne- en windenergie. Maar ook duurzaam in de sociaal-culturele betekenis door grote betrokkenheid van bewoners bij het proces, grote vrijheid om hun eigen woonwensen uit te voeren en vormgeven van gezamenlijke voorzieningen. De economische crisis gooide roet in het eten en dit plan verdween in de ijskast.

Voor Stroom was Erasmusveld een van de plekken die ze wilde verbinden met het Foodprintprogramma dat in 2009 startte. Foodprint onderzoekt en verbeeldt de invloed die voedsel heeft op de cultuur, inrichting en het functioneren van de stad. Erasmusveld, als toekomstig duurzame wijk, bood een uitgelezen kans om voedsel van begin af aan een rol te laten spelen bij het ontwikkelen van het gebied. Want, zet je in een duurzame wijk een supermarkt neer, of zijn er andere vormen van voedselvoorziening te bedenken? En biedt voedsel niet juist een goede ingang om de gewenste sociale duurzaamheid te bereiken?

Stroom stelde een manifestatie voor - DAG HAP - die het gebied onder de aandacht zou brengen van Hagenaars en zou laten zien hoe de voedselkringloop gebruikt kon worden als ontwerpinstrument. Van verbouwen tot composteren, van consumeren tot ruilen en van bier uit slootwater tot bijenhoning uit de buurt. Zes kunstenaars en ontwerpers kregen de opdracht om speciaal een werk te maken. Een van hen was ontwerpbureau Makkink&Bey. Aan hun de vraag om ook na te denken over de langere termijn. Hoe zou voedsel nu al een rol kunnen spelen bij het ontwikkelen van het gebied? Makkink&Bey stelde de oprichting van drie Nutsverenigingen voor: een voor schoon water, een voor energie en een voor compost. Elk van de verenigingen is verantwoordelijk voor een voorziening, die ook ruimtelijk in het gebied vorm zal krijgen, bijvoorbeeld in waterbassins, een looppad en tuinen. Daarmee voorzien ze dus in openbare ruimte nog voor er ook maar sprake is van een woonwijk. Makkink&Bey draaien zo het gangbare bouwproces om. Doorgaans worden er eerst huizen gebouwd, dan komen de bewoners die lang in de rotzooi zitten vanwege de afbouw, en dan worden de straten en pleinen aangelegd en pas dan kan er iets gezamenlijks gaan ontstaan. Makkink&Bey maakt de publieke ruimte, het gebruik ervan en de verantwoordelijkheid ervoor, tot het centrum van een duur-



### Locatie:

Erasmusveld

### Quote:

Van verbouwen tot composteren, van consumeren tot ruilen.



### Locatie:

Erasmusveld

### Quote:

Van bier uit slootwater tot bijenhoning uit de buurt

zame woonwijk. Bewoners van de wijk en de omliggende wijken krijgen de verantwoordelijkheid ervoor en plukken er ook de vruchten van.

In 2012 wordt in samenwerking met gemeente Den Haag onderzocht of deze vorm van ontwikkelen vanuit het initiatief en vanuit de openbare ruimte ook daadwerkelijk gestart kan worden.



## Colofon:

---

### Publicatie

Redactie: Francien van Westrenen (Stroom Den Haag) & Willemijn Lofvers (Bureau Lofvers)

Grafisch ontwerp: Collective Works (Peter Zuiderwijk)

Cover: Thonik

Fotografie: Deelnemers

Kaart: © OpenStreetMap contributors, CC BY-SA

Oplage: 50 stuks

Mei 2012

Stroom Den Haag

[www.stroom.nl](http://www.stroom.nl)

De Quicksan Stedenbouw 2011 is mede mogelijk gemaakt dankzij een bijdrage van het Stimuleringsfonds voor Architectuur.



### Deelnemers Quicksan 2011

David Galjaard, fotograaf / [www.davidgaljaard.nl](http://www.davidgaljaard.nl)

Renato Jeuken, cartograaf, architect, Context / [www.context-adviseurs.nl/team/renato-jeuken](http://www.context-adviseurs.nl/team/renato-jeuken)

Gosse de Kort, kunstenaar / [www.gossedekort.com](http://www.gossedekort.com)

François Lombarts, ontwerper publieke ruimte / [www.francoislombarts.com](http://www.francoislombarts.com)

Mathilde Peen, architect, stedenbouwkundige, +architecture / [www.plusurbanism.nl](http://www.plusurbanism.nl) / [www.buroroom.nl](http://www.buroroom.nl)

Berit Piegras, architect / [www.beritpiegras.nl](http://www.beritpiegras.nl)

Tim Terpstra, cultureel ondernemer, curator, mediakunstenaar, programmeur Today'sArt / [www.today'sart.nl](http://www.today'sart.nl) / [www.teletekstisdood.nl](http://www.teletekstisdood.nl)

Peter Zuiderwijk, grafisch ontwerper / [www.peterzuiderwijk.com/](http://www.peterzuiderwijk.com/) [collectiveworks.nl](http://collectiveworks.nl)

Francien van Westrenen, programmamaker architectuur, Stroom Den Haag / [www.stroom.nl](http://www.stroom.nl)

Willemijn Lofvers, architect, stedenbouwkundige, Bureau Lofvers Rotterdam / [www.lofvers.nl](http://www.lofvers.nl)

---

# Stroom Den Haag

Hogewal 1 – 9  
NL-2514 HA Den Haag  
[www.stroom.nl](http://www.stroom.nl)

T +31(0)70 365 8985  
F +31(0)70 361 7962  
[info@stroom.nl](mailto:info@stroom.nl)